

ENERGETIKAI SZAKREFERENSI ÉVES JELENTÉS

a

Miskolc Holding Zrt.

vonatkozásában

a 2017-es naptári év energiafogyasztási és energiahatékonysági tevékenységgel
kapcsolatosan

készítette



CleanTech Energy Solutions Energetikai Kft.

TARTALOMJEGYZÉK

1	Bevezetés	3
2	Energiafogyasztási adatok	3
2.1	<i>Villamos energia</i>	4
2.2	<i>Földgáz</i>	5
2.3	<i>Származtatott hő mennyisége</i>	6
2.4	<i>Üzemanyag</i>	7
2.5	<i>Teljes energiafelhasználás</i>	9
3	CO₂ kibocsátás	10
4	Energiahatékonysági intézkedések	10
4.1	<i>Szemléletformáló oktatás</i>	10
4.2	<i>Energiahatékonysági intézkedések bemutatása</i>	10

1 Bevezetés

A Miskolc Holding Zrt. (a továbbiakban „Társaság”) Miskolc város egyik legnagyobb, legtőkeerősebb vállalatcsoportja, a város gazdasági életének meghatározó szereplője. Széleskörű, a gazdaságfejlesztési területeket is felölelő tevékenysége a város dinamikus fejlődésének záloga. Tagvállalatai biztosítják a mindennapi élethez szükséges szolgáltatásokat, üzemeltetik a távhőszolgáltatást, víz- és csatornaszolgáltatást, a hulladékkezelést, a közösségi közlekedést, valamint a parkolási rendszert. Tevékenységének szerves része a városfejlesztés, a városkép megújítása, a városgondozás és a belvárosi rehabilitáció koordinálása.

A Társaság főbb adatait az alábbi táblázat tartalmazza.

Társaság neve	Miskolc Holding Zrt.
Székhelye	3530 Miskolc, Petőfi utca 1-3.
Adószáma:	13778749-2-05
Cégjegyzékszám:	05-10-000406

1. Táblázat A Társaság főbb adatai

A társaság energetikai szakreferenci kötelezettsége az alábbi villamos energia fogyasztási adat alapján egyértelműen megállapítható.

MEGNEVEZÉS	FOGYASZTÁS
Villamos energia	1.339 MWh
Földgáz	376.124 m ³
Származtatott hő	14.897 GJ

2. Táblázat A Társaság energia fogyasztási adatai, 2017

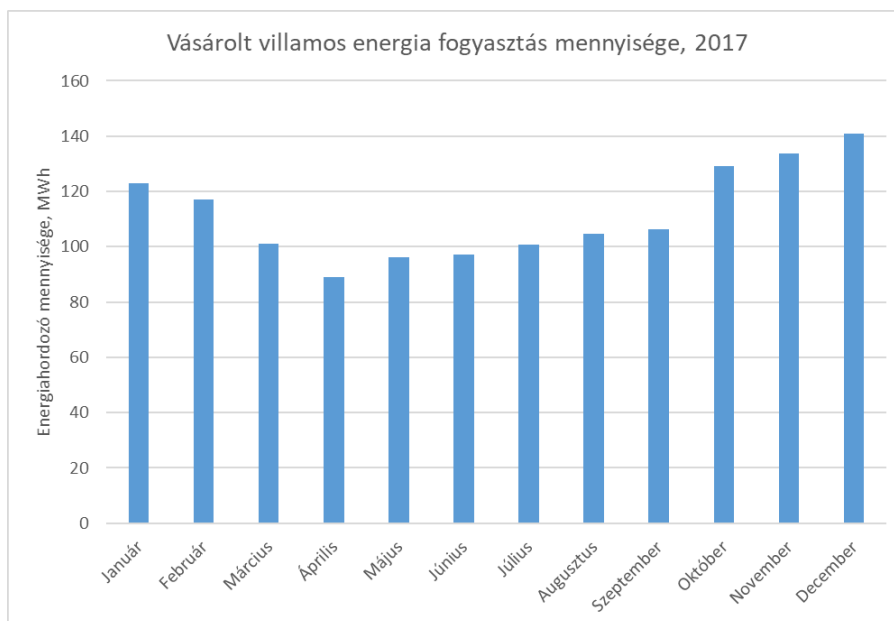
2 Energiafogyasztási adatok

A Társaság a tevékenysége során villamos energiát, földgázt, származtatott hőt és üzemanyagot használ fel.

Az egyes energiaforrások mennyiségi és költség adatait az alábbiakban mutatjuk be.

2.1 Villamos energia

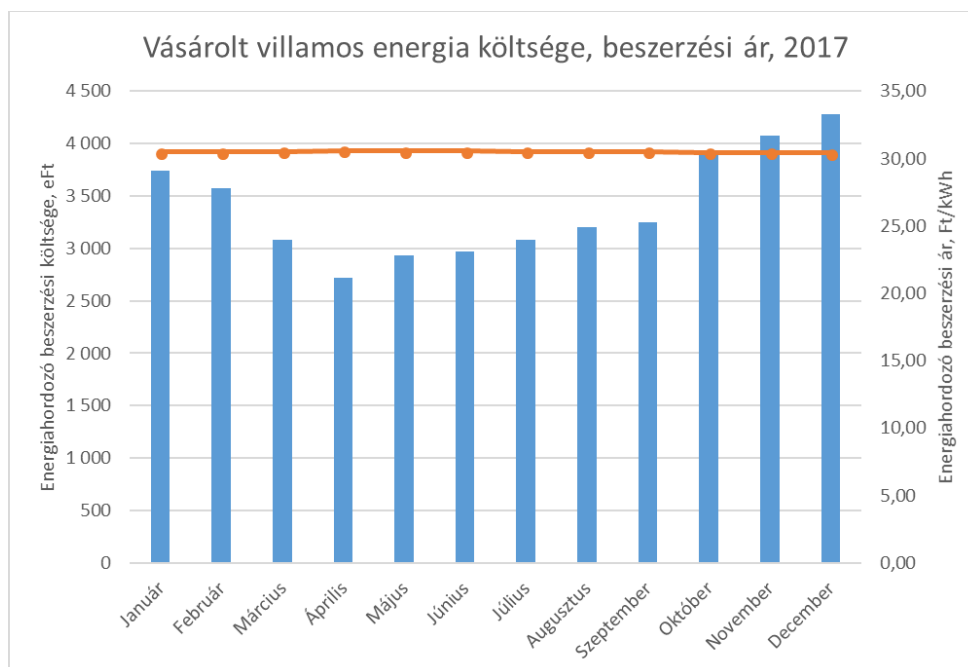
Az havi villamos energia fogyasztási adatok az alábbiak szerint alakultak a 2017-es naptári év során.



1. Ábra A Társaság villamos energia fogyasztás havi alakulása

A Társaság a 2017-es naptári év során 1.339 MWh villamos energiát használt fel.

A villamos energia beszerzéssel kapcsolatos adatokat az alábbiakban mutatjuk be:

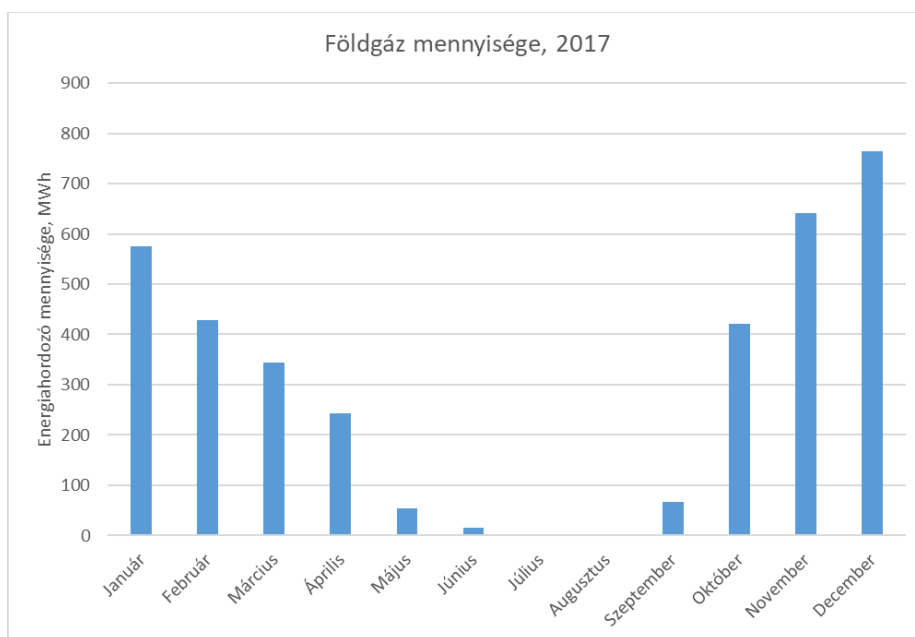


2. Ábra A Társaság villamos energia beszerzés költsége

A Társaság a 2017-es naptári évben 40.844 eFt értékben vásárolt villamos energiát, az éves beszerzési átlagár, mely tartalmazza az összes beszerzéssel kapcsolatos költséget 30,50 Ft/kWh volt.

2.2 Földgáz

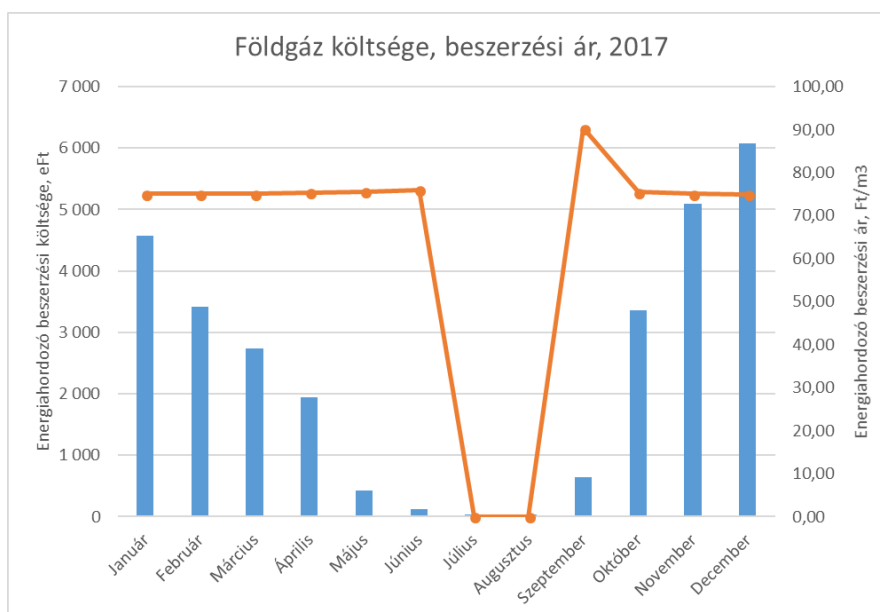
A 2017-es év fogyasztási adatai az alábbiak szerint alakultak.



3. Ábra A Társaság földgázfogyasztási adatai

A Társaság a 2017-es naptári évben 376.124 m³ földgázt hasznosított mely megfelel 3.552 MWh ekvivalens energiafelhasználásnak.

A földgáz beszerzéssel kapcsolatos költségeket és átlagos beszerzési árat az alábbiakban mutatjuk be.

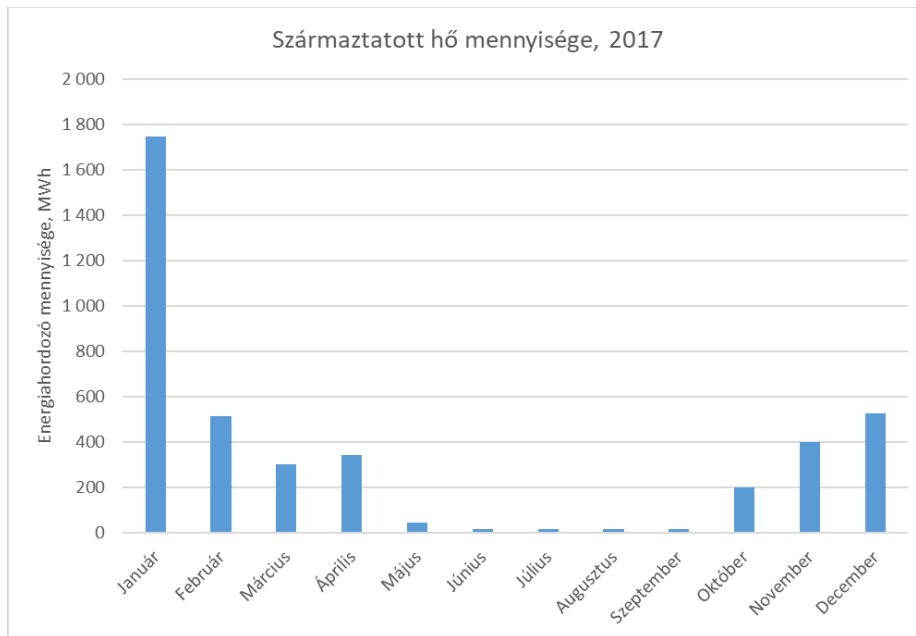


4. Ábra A Társaság földgáz beszerzési költsége és átlagár

A Társaság az előző naptári évben 28.442 eFt értékben vásárolt vezetékes földgázt, a beszerzés átlagos ára 2.192 Ft/GJ volt.

2.3 Származtatott hő mennyisége

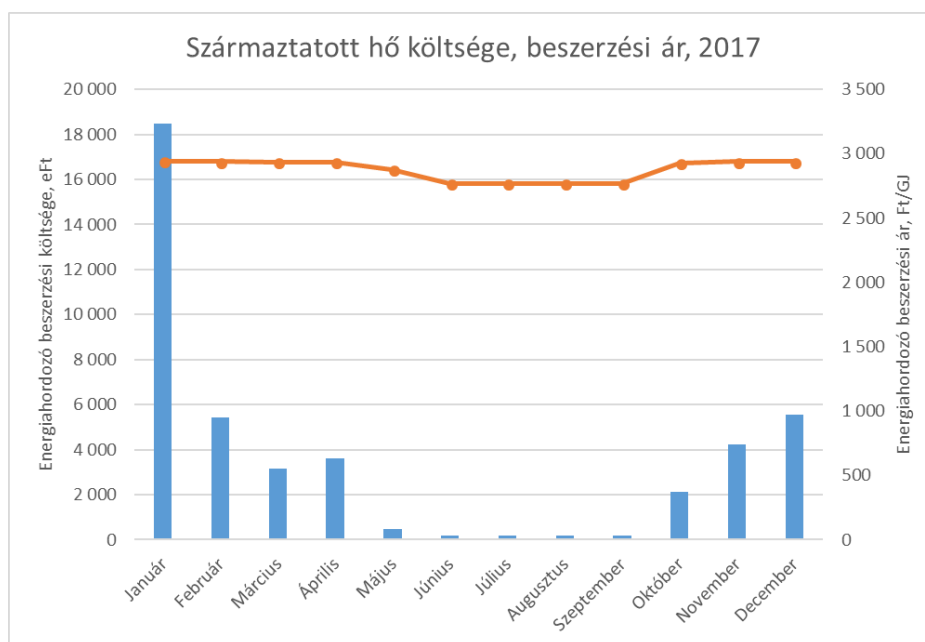
A Társaság a tevékenysége során származtatott hőenergiát hasznosít, a havi fogyasztási adatok az alábbiak szerint alakultak.



5. Ábra A Társaság származtatott hőenergia felhasználása

A teljes naptári évben a származtatott hőenergia felhasználás 14.897 GJ volt, ami megfelel 4.141 MWh ekvivalens energiafelhasználásnak.

A származtatott hőenergia beszerzési költségét és átlagos árát az alábbiakban mutatjuk be.

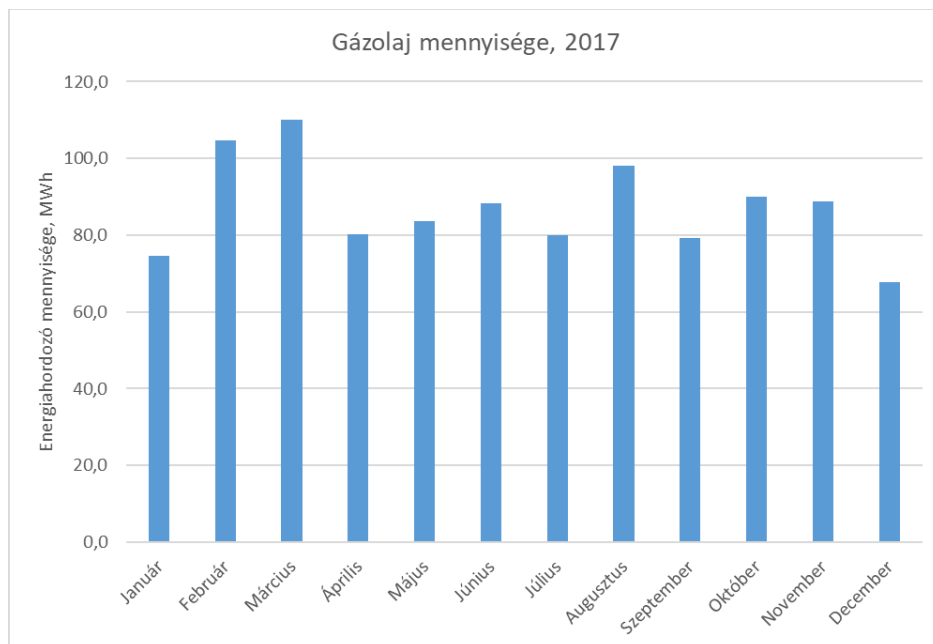


6. Ábra A Társaság származtatott hőenergia beszerzési költsége és egységára

A 2017-es évben a teljes származtatott hőenergia beszerzési költség 43.738 eFt volt, az átlagos beszerzési ár 2.936 Ft/GJ volt.

2.4 Üzemanyag

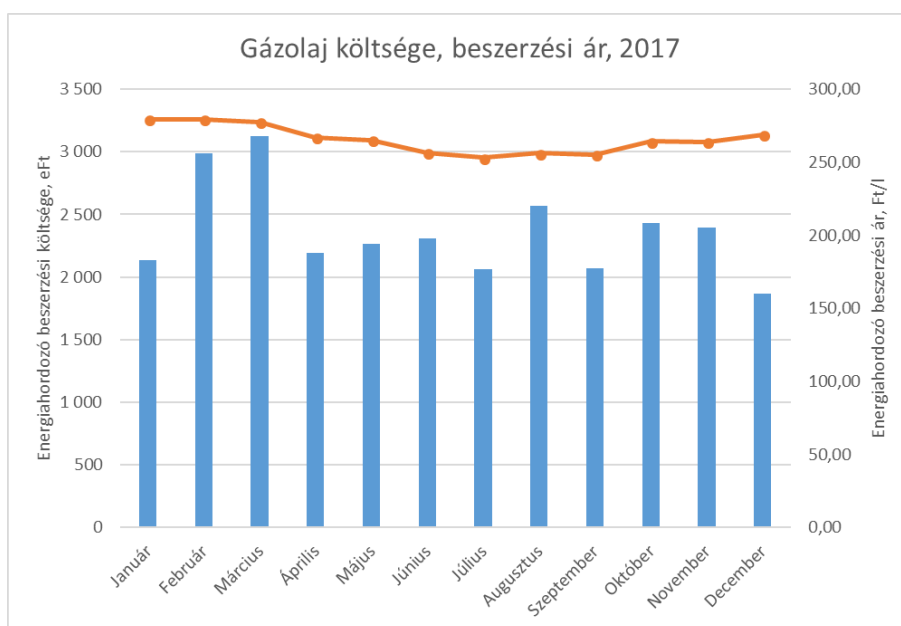
A Társaság a tevékenységével kapcsolatosan gázolajat és motorikus benzint használt az elmúlt évben. A gázolaj felhasználását az alábbiakban mutatjuk be:



7. Ábra A Társaság által felhasznált gázolaj mennyiségének alakulása

A 2017-es naptári évben a felhasznált gázolaj mennyisége 106.854 l volt, mely 1.045 MWh ekvivalens energiafogyasztásnak felel meg.

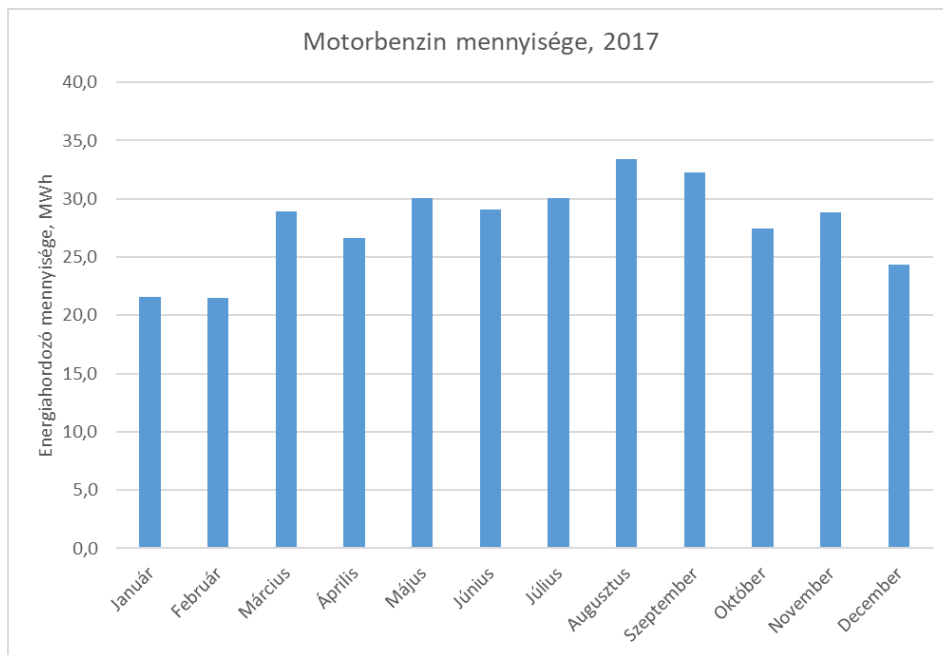
A felhasznált gázolaj beszerzési költsége és átlagára az alábbiak szerint alakult:



8. Ábra A Társaság gázolaj beszerzési költsége és átlagára

A teljes naptári évben a felhasznált gázolaj beszerzési értéke 28.406 eFt volt, az átlagos beszerzési ár 265,84 Ft/l volt.

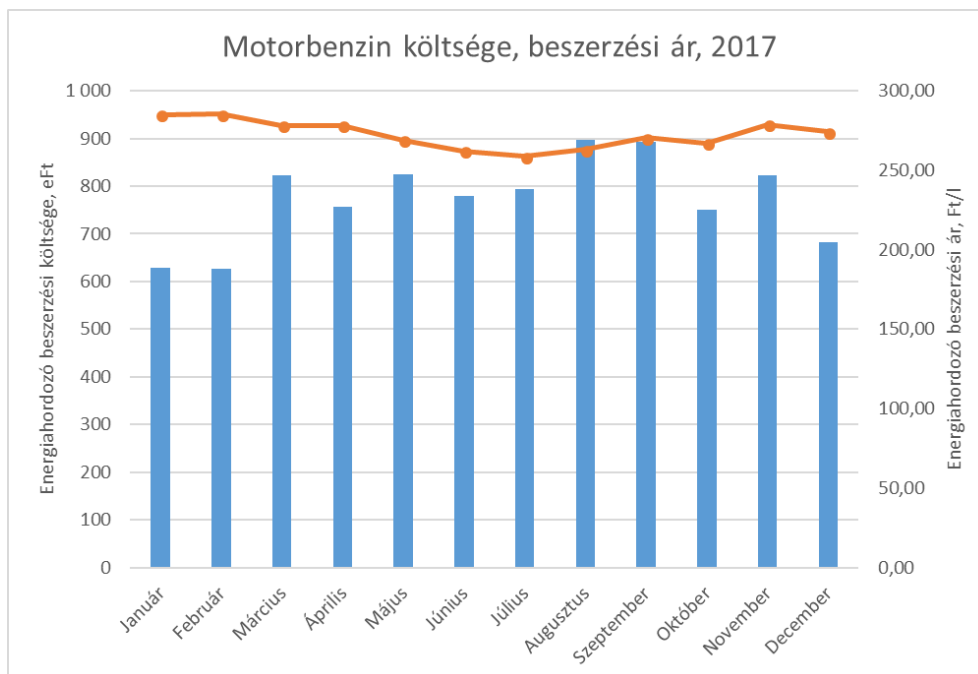
A Társaság motorikus benzin felhasználása az alábbiak szerint alakult.



9. Ábra A Társaság motorikus benzin felhasználása

A Társaság által felhasznált motorikus benzin mennyisége a teljes naptári évben 34.146 l volt, amely megfelel 334 MWh ekvivalens energiafogyasztásnak.

A motorikus benzin beszerzés az alábbiak szerint alakult a 2017-es naptári évben.



10. Ábra A Társaság motorikus benzin beszerzés értéke és átlagára

A teljes naptári évben vásárolt motorikus benzin értéke 9.278 eFt volt, a beszerzés átlagára 271,73 Ft/l értékű volt.

2.5 Teljes energiafelhasználás

A Társaság a 2017-es naptári év során 10.412 MWh energiát használt fel.

A Társaság telephelyén jelenleg nincsenek beépítve részterületenkénti felhasználások mennyiségét mérő almérők, így a részterületenkénti felosztás a Társaság tevékenysége szerinti iparági tapasztalati értékek szerint került meghatározásra az alábbiak szerint. A Társaság esetében az üzemanyag felhasználás, tekintettel a főtevékenység jellegére a tevékenység kategóriában került elszámolásra:

RÉSZTERÜLET	RÉSZARÁNY
Épület	35%
Tevékenység	52%
Szállítás	13%

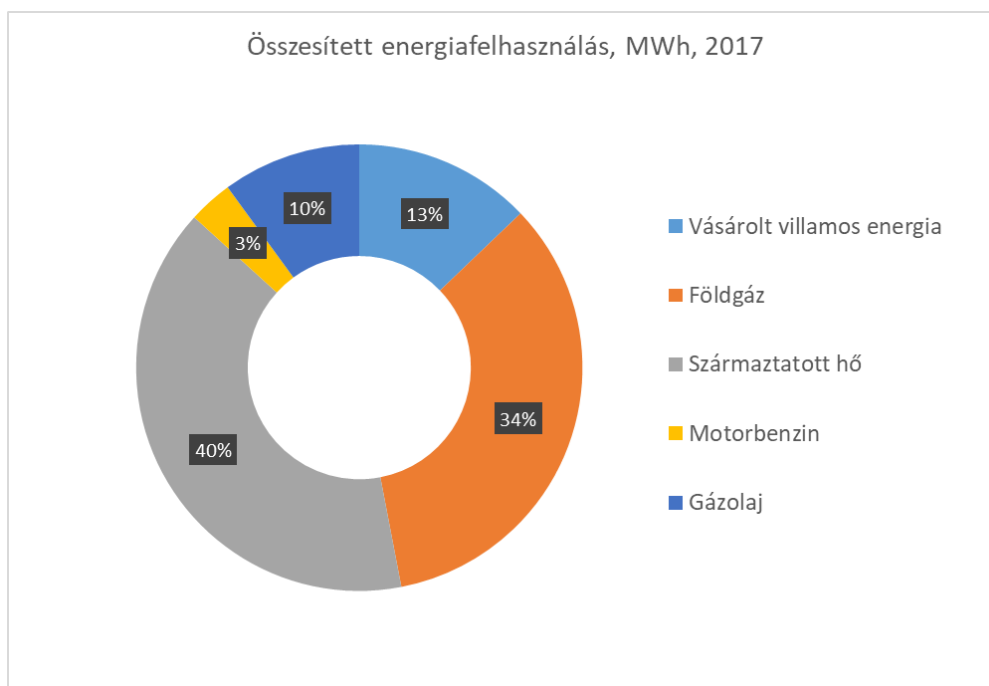
3. Táblázat A Társaság energiafelhasználási arányai részterületenként

Ennek alapján a részterületenkénti 2017-es naptári éves energiafelhasználás az alábbiak szerint alakult:

RÉSZTERÜLET	ENERGIA FOGYASZTÁS RÉSZARÁNYA, MWh
Épület	3.613
Tevékenység	5.420
Szállítás	1.379

4. Táblázat A társaság részterületenkénti energia felhasználása

A teljes energiafelhasználás megoszlását az alábbi ábra mutatja be:

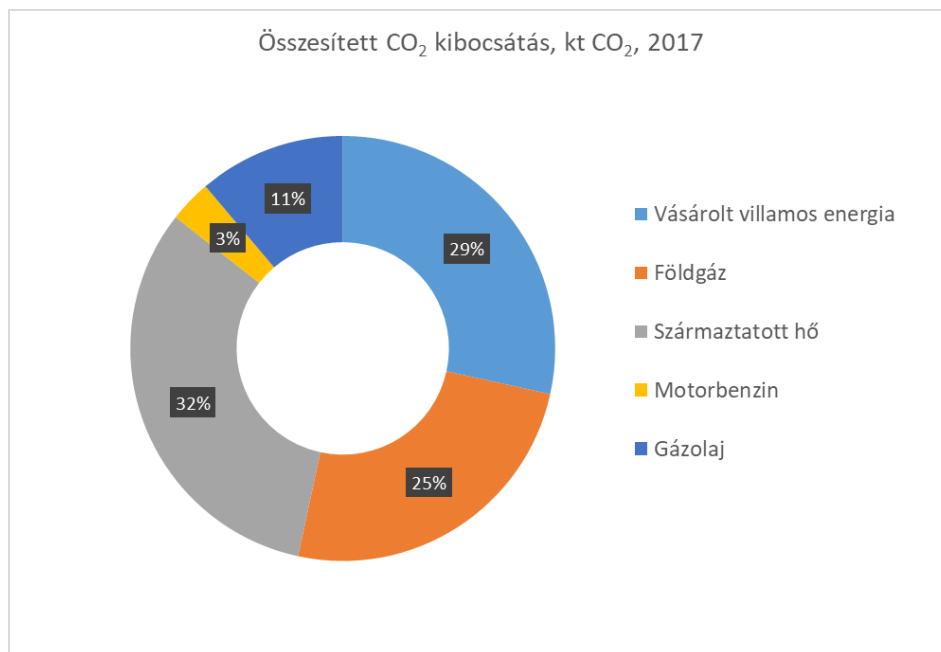


11. Ábra A Társaság összesített energiafelhasználása energiahordozónként

3 CO₂ kibocsátás

A Társaság energia felhasználásával kapcsolatosan kibocsátott CO₂ mennyisége a 2017-es naptári évben 2,664 kt volt.

A CO₂ kibocsátás energiahordozónkénti megoszlását az alábbi ábra mutatja be:



12. Ábra A Társaság összesített CO₂ kibocsátása energiahordozónként

Amennyiben a CO₂ kibocsátás szerinti mennyiségét meg kellene vásárolni, úgy abban az esetben ez további 12.125 eFt költséget jelentett volna a Társaság számára a jelenlegi EUA tőzsdei árak figyelembe vételével.

4 Energiahatékonysági intézkedések

4.1 Szemléletformáló oktatás

OKTATÁS MEGNEVEZÉSE	OKTATÁS IDŐPONTJA	RÉSZTVEVŐK SZÁMA
Energiahatékonysági szemléletformáló oktatás	2017.05.08-31	73 fő
	2017.06.29.	23 fő
	2017.07.31.	21 fő
	2017.08.21.	169 fő

5. Táblázat A Társaság energiahatékonysági szemléletformáló oktatás időpontjai

4.2 Energiahatékonysági intézkedések bemutatása

A Társaság a 2017-es naptári évbe az alábbiakban felsorolt energiahatékonysági intézkedéseket valósította meg:

A végrehajtott energiahatékonysági intézkedések ismertetése, az elért eredmények bemutatása:

Energiahatékonyságot növelő intézkedéssel érintett rendszer megnevezése	Az intézkedés műszaki tartalma	Energetikai auditban szerepelt-e a javaslat	Támogatással vagy támogatás igénybevétele nélkül valósult meg az intézkedés,	Támogatás megnevezése	Energiahatékonyságot növelő intézkedés részterület azonosítása	A végrehajtott intézkedés költsége, eFt	Elért energia megtakarítás energiahordozónkénti megnevezése, energiamegtakarítás mértéke MWh	Elért energiaköltség megtakarítás mértéke, eFt
Körültekintő energiahasználat	Energiahatékonysági figyelemfelhívó plakátok kihelyezése	N/A	N/A	N/A	N/A	N/A	Villamos energia: 6,695 MWh	204
							Földgáz: 17,760 MWh	142
Fűtési rendszer	Petőfi 1-3. komplex fűtési rendszer beállításának optimalizálása	N/A	N/A	N/A	épület	N/A	Földgáz: 35,521 MWh	284
Irodai energiafelhasználás csökkentés	ISO 50001:2011 bevezetésével Energia monitoring adatainak elemzése	N/A	N/A	N/A	épület	N/A	N/A	N/A
Gépjármű park	Gépjármű park folyamatos cseréje energiatakarékosabb, modern személygépjárművekre	N/A	N/A	N/A	szállítás	N/A	Gázolaj: 26,130 MWh	710
							Motorikus benzin: 8,346 MWh	232

A végrehajtott energiahatékonysági intézkedések egyéb paramétereinek bemutatása

Támogatással energiamegtakarítás MWh	megvalósult mértéke,	energiahatékonyságot növelő intézkedéssel elért energiaköltség megtakarítás mértéke, eFt	növelő nem típusú	végrehajtott energiahatékonyságot növelő intézkedés várható megtérülési ideje, év	Tervezett energia megtakarítás energiahordozónkénti megnevezése, energiamegtakarítás mértéke MWh	energiahatékonyságot növelő intézkedés megvalósulásának, üzembe helyezésének dátuma
N/A				N/A	N/A	N/A
N/A				N/A	N/A	N/A
N/A				N/A	N/A	N/A
N/A				N/A	N/A	N/A